

LENNUSADAM SEAPLANE HARBOUR

Sihtasutus Eesti Meremuuseum

Lennusadama eeskiri

Sadamapidaja: Sihtasutus Eesti Meremuuseum

Sadama asukoht: Vesilennuki 6, Tallinn

2020

Sisukord

1.	SADAMA ÜLDANDMED.....	3
2.	VEESÕIDUKITE SADAMASSE SISENEMISE, SADAMAS SEISMISE JA SADAMAST LAHKUMISE KORRALDUS.....	6
3.	LAEVALIIKLUSE KORRALDUS SADAMA AKVATOORIUMIL	9
4.	OSUTATAVAD SADAMATEENUSED JA NENDEGA SEONDUVAD TEENUSED NING NENDE OSUTAMISE KORRALDUS JA TARIIFID	10
5.	REISIJATE TEENINDUSEGA SEOTUD EESKIRJAD SADAMAS	11
6.	MEDITSIINIABI KORRALDAMINE SADAMAS.....	11
7.	TULEOHUTUSNÕUDED SADAMAS JA PÄÄSTETÖÖDE KORRALDUS.....	11
8.	PÄÄSTEASUTUSE JA MUU ABI ANDVA VÕI JÄRELVALVET TEOSTAVA ASUTUSE VÄLJAKUTSUMISE KORD.....	13
9.	VASTUTUS SADAMA EESKIRJADE RIKKUMISE EEST	13
10.	SADAMA PIDAJA VASTUTUS	13
11.	MUUD TINGIMUSED	13
12.	LISAD.....	14

1. SADAMA ÜLDANDMED

1.1. Sadama pidaja ettevõtluse vorm

1.2. Sadama pidajaks on Sihtasutus Eesti Meremuuseum, mis tegutseb põhikirja alusel ja on asutatud 23.02.1935.

1.3. SA Eesti Meremuuseumi rekvisiidid on:

Registrikood 90013667
Vesilennuki 1, Tallinn 10415
Kodulehekülg: www.meremuuseum.ee
Tel: +372 6411 408
E-post: info@meremuuseum.ee

1.4. Sadama asukoht, sadama maa-ala ja akvatooriumi piiritus

1.4.1. Lennusadam asub Tallinna lahe SE kaldal, Tallinna linnas, Harju maakonnas koordinaatidel (WGS84 järgi): laius: 59°27.309383'N; pikkus: 24°44.215916'E.

1.4.2. Sadama maa-ala moodustab kinnistu Vesilennuki tn 6 (katastriüksuse tunnus 78401:101:0355). Sadama akvatooriumi pindala 182200 m².

1.4.3. Lennusadama akvatooriumi piirid on määratud järgmiste koordinaatidega (WGS84 järgi):

	?	?
	N	E
1	59°27.175329'	24°44.097683'
2	59°27.326353'	24°44.170298'
3	59°27.507030'	24°44.295358'
4	59°27.400004'	24°44.599952'
5	59°27.104349'	24°44.424280'

1.5. Sadamaala skeem ning navigatsioonimärkide ja tähiste asendiplaan

1.5.1. Sadamaala skeem ning navigatsioonimärkide ja tähiste asendiplaan on esitatud lisan 1.

1.6. Ilmastik:

1.6.1. September – Märts on valdavalt SE, S ja SW tuuled. Sadam on nendest ilmakaartest puhuva tuule eest hästi kaitstud.

1.6.2. Aprill – August on valdavalt NE ja NW tuuled. Juulis ja Augustis suureneb ka SW ja W tuulte võimalus.

1.6.3. Sadam ei ole hästi kaitsitud W, N ja NW tuulte eest.

1.7. Sadama tehnilised andmed

1.7.1. Sadamabassein on kaitstud E ja N küljest lainemurdjatega. Sissesõiduks kasutatakse 400m pikkust, 48m laiust ja 9,3m vähima veesügavusega kanalit.

1.7.2. Sissepääsu laius on 55m ja vähim veesügavus on 9,3m.

1.7.3. Sadamabasseini N, E ja S küljes paiknevad kaid A, B, C, D ning B kai välisküljel F kai.

1.7.4. A kai ääres paiknevad ujukaid A1, A2 ja A3

1.7.5. B kai ääres paiknevad ujukaid B1, B2 ja B3. Ujukaide B1, B2 ja B3 mõlemad küljed on varustatud sildumispoomidega (B1 ja B2 L=7.5m; B3 lõuna küljel L=10m, põhja küljel

L=12m)

1.7.6. F kai kaldapoolses otsas on paadislipp. (Kasutamine omal vastutusel)

1.7.7. Kaid:

Kai	Pikkus (m)	Sügavus EH2000(m)	Vender	Kinnitus	Elekter	Joogivesi
A kai Seisukai	244.0	6,3–9,8	trapetsvender	pollar 500 kN	400/230V	Jah
A1 ujuvkai Seisukai	39.0	7,5	puitpruss	pollar 75 kN	400/230V	Jah
A2 ujuvkai Seisukai	39.0	7,7	puitpruss	pollar 100 kN	400/230V	Jah
A3 ujuvkai Seisukai	39.0	8,0	puitpruss	pollar 75 kN	400/230V	Jah
B kai Seisukai	180.0	3,6–4,8	silindervender D=400	pollar 250 kN	400/230V	Jah
B1 ujuvkai Seisukai	45.0	5,8	puitpruss	pollar 75 kN	230V	Jah
B2 ujuvkai Seisukai	45.0	3,7-5,8	puitpruss	pollar 75 kN	230V	Jah
B3 ujuvkai Seisukai	60.0	6,1-9,1	puitpruss	pollar 50kN	230V	Jah
C kai Seisukai	82.0	2,9	silindervender D=400	pollar 250 kN	–	–
D kai Seisukai	97.0	3,5	–	pollar 500 kN	–	–
F kai Seisukai	208.0	1.9–5,8	silindervender D=400	pollar 250 kN	400/230V	Jah

1.8. Navigatsioonimärgid: Sadamasse sissesõit on tähistatud punase (E muuli) tulepaagiga (59°27.309383'N/24°44.215916'E) ja rohelse (W muuli) tulepaagiga (59°27.34285'N/ 24°44.11504'E).

1.9. Veesõidukite gabariidipiirangud

1.9.1. Sadam teenindab laevu kogumahutavusega kuni GT 7500. Vastuvõetava veesõiduki suurimad mõõtmed: pikkus L=90.0m, laius B=30.0m, süvis T=7.0

1.9.2. Erandkorras on sadamakapteni loal võimalik vastu võtta suuremaid aluseid kui on märgitud punktis 1.8.1

1.9.3. Aluse sildumise võimalikkuse üle otsustab aluse kapten kooskõlastatult sadamakapteniga, arvestades sealjuures veetaset ja ilmastikuolusid. Kiilualune vaba vee tase peab olema vähemalt 10% laeva süvisest.

1.10. Keskkonnakaitse nõuetest, lasti ohtlikkusest jms tulenevad piirangud

1.10.1. Kõik sadamas tegutsevad ettevõtted, laeva- ja väikelaevaomanikud, külalised ja külalised on kohustatud täitma keskkonnakaitse nõudeid tulenevalt kehtivatest õigusaktidest, konventsioonidest ja käesolevast eeskirjast.

- 1.10.2. Täpsem tegevuskava keskkonna reostuse puhul on kirjeldatud eeskirja punktis 7.5. ja „Lennusadama reostustõrje plaanis“.
- 1.10.3. Laevadelt vastuvõtmisele kuuluvate laevajäätmete käitlemise kord on kirjeldatud eeskirja punktis 4.6. ja „Laevaheitmete vastuvõtmise ja käitlemise kavas“.
- 1.10.4. Sadamas ei toimu laevadelt lastijäätmete ja ohtlike kaupade vastuvõttu, käitlemist, hoiustamist ega väljastamist.
- 1.10.5. Sadamal puuduvad statsionaarsed tõsteseadmed. Tellitavate tõsteseadmete (mobiilkraanade) kasutamine sadamaalal on lubatud üksnes sadamakapteni/korrapidaja eelneval loal ning tingimusel, et tagatakse tööde ohutus (sh tagatakse alal liikuvate inimeste ja vara ohutus). Tellitavate tõsteseadmete töötamise piirangud on toodud vastava seadme tehnilises dokumentatsioonis.

1.11. Sadama tööaeg

- 1.11.1. Sadamas teenindatakse aluseid ööpäevaringselt seitsmel päeval nädalas.
- 1.11.2. Navigatsioonihooajal on sadamakapteni/korrapidaja tööaeg on E-P 9-19.00
- 1.11.3. Navigatsioonihooaja välisel ajal on sadamakapteni/korrapidaja tööaeg E-R 9-17.00
- 1.11.4. Lennusadama telefoni number on +372 5022877 ja ULL (VHF) kanal 74, kutsung „Lennusadam“, meiliaadress sadam@lennusadam.eu

1.12. Sadama navigatsioonihooaeg

- 1.12.1. Sadama navigatsioonihooaeg on 01.05 kuni 30.10. Sadama navigatsioonihooaeg võib muutuda sõltuvalt valitsevatest jää- ja ilmastikuoludest.

1.13. Kohaliku aja erinevus UTC-st

- 1.13.1. Kohalik aeg erineb universaalajast (UTC) +2 tundi, märtsi viimasest pühapäevast kuni oktoobri viimase pühapäevani aga +3 tundi.

1.14. Liikluse ja parkimise korraldamine sadamaalal

- 1.14.1. Sadama kaidel on liiklusvahenditega liiklemine ja lühiajaline parkimine (max 30 min) lubatud sadamas seisvate aluste teenindamiseks või treilerpaatide veeskamiseks, muudel juhtudel vaid sadamakapteni/korrapidaja loal.
- 1.14.2. Sõidukite maksimaalne liikumiskiirus sadama maa-alal on 5 km/h.
- 1.14.3. Sadamaalal on sõidukite, paaditreilerite ja muude transpordivahendite parkimine lubatud selleks ettenähtud parklas.

1.15. Heakord sadama territooriumil

- 1.15.1. Kõik sadama territooriumil viibivad inimesed on kohustatud tagama territooriumi ja kaide puhtuse ning täitma ohutus-, tervisekaitse-, ja keskkonnanõudeid.
- 1.15.2. Kaidele ei tohi paigutada haalamist segavaid seadmeid.
- 1.15.3. Sadama territooriumil inimeste ja tehnikaga juhtunud õnnetustest, sadamaala reostusest ning laevade, väikelaevade ja kaide vigastustest tuleb viivitamatult teavitada sadamakaptenit/korrapidajat.

1.16. Üldandmed sadamas tegutsevate ettevõtjate kohta

- 1.16.1. Sadamas tegutseb SA Eesti Meremuuseum (registrikood: 90013667; aadress: Vesilennuki 1, Tallinn 10415).

2. VEESÕIDUKITE SADAMASSE SISENEMISE, SADAMAS SEISMISE JA SADAMAST LAHKUMISE KORRALDUS

2.1. Side korraldamine veesõidukitega sadamasse sisenemisel, sadamas seismisel ja sadamast väljumisel

2.1.1. Informatsiooni saab edastada sadama korrapidajale telefonil +372 50 22 877 ja e-posti aadressil sadam@lennusadam.eu.

2.2. Sisenemis- ja väljumiskavatsusest teatamine

2.2.1. Sisenemiseks Lennusadamasse peab nii välisriigi kui ka Eesti lipu all sõitev laev ja väikelaev informeerima sellest Lennusadama sadamakaptenit või korrapidajat vastavalt Vabariigi Valitsuse 19. mai 2004 a. määrusele nr. 194 "Laevade ja väikelaevade sisemerre, sadamatesse ning piiriveekogude Eestile kuuluvatesse vetesse sisenemise ja neist väljumise kord".

2.2.2. Veesõiduki kaptenil/juhil on soovitatav teavitada sadamakaptenit/korrapidajat sadamasse saabumisest ja lahkumisest võimalikult varakult.

2.2.3. Sisenemiskavatsusest teatamisel tuleb edastada järgmised andmed:

- veesõiduki nimi;
- orienteeruv saabumise aeg;
- veesõiduki pikkus, laius, süvis.

2.2.4. Väljumiskavatsusest tuleb külalaisalustel teavitada sadamakaptenit/korrapidajat vähemalt 1 tund enne lahkumist.

2.3. Sisenemis- ja väljumisloa andmine

2.3.1. Sadamasse sisenemiseks ja väljumiseks on vajalik luba sadamakaptenilt/korrapidajalt, kes annab veesõidukile vajaliku info ja sisenemisel määrab kaikohta (külalaisalustele).

2.3.2. Sadama navigatsioonihooajal alaliselt kaikohta omavad alused peavad p.2.2.2 ;p. 2.2.3 ja 2.3.1 täitma vaid eriolukordade (nt. suurvõistlused, Tallinna Merepäevad jne) puhul.

2.4. Sisenemis- ja lahkumisteatise menetlemine ja nõutav infomatsioon

2.4.1. Sadamast väljumine on lubatud pärast teenuste eest tasumist ja loa saamist sadama sadamakaptenilt/korrapidajalt.

2.4.2. Sisenemis- ja väljumisloa saamiseks tuleb esitada järgmised andmed:

- veesõiduki nimi/nr ja tüüp;
- veesõiduki lipuriik ja kodusadam;
- eelmine sadam ja sihtsadam;
- saabumise ja lahkumise aeg;
- veesõiduki pikkus, laius, süvis;
- inimeste arv pardal;
- veesõiduki kapteni/juhi nimi ja kontaktandmed.

2.4.3. Veesõiduki lahkumisel kolmandate riikide sadamatesse peab veesõiduk enne Eesti territoriaalvetest lahkumist täitma nõutavad piiri- ja tolliformaalsused lähimas rahvusvaheliseks liikluseks avatud piiripunktis.

2.4.4. Lähim piiripunkt:

- Pirta sadam. Telefoni number: +372 619 1260

2.4.5. Sadamakaptenil/korrapidajal on õigus esitada väikelaevale laevaliiklust puudutavaid erinõudeid, keelata väikelaeva sadamasse sisse- ja väljasõit ja sadama veealast läbisõit.

2.4.6. Sadamakapten/korrapidaja võib veesõiduki sadamasse saabumisel nõuda vastutuskindlustuse olemasolu, millega on kindlustatud vastutus veesõidukiga tekitatud

mistahes kahju eest, sõltumata kas kahju tekitamise hetkel oli veesõiduki kapteniks/juhiks veesõiduki omanik või kolmas isik. Sadamakaptenil/korrapidajal on õigus määrata, kui suur peab olema nõutava vastutuskindlustuse kindlustussumma. Vastutuskindlustuse olemasolu tõendamiseks esitab veesõiduki kapten/juht sadamakaptenile/ korrapidajale kindlustuspoliisi.

2.5. Sisenemisformaalsuste korraldamine ja nõutavad dokumendid vastavalt karantiini, tolli- ja piirivalverežiimile

2.5.1. Sadamas ei ole rahvusvaheliseks liikluseks avatud piiripunkti ja sadamas ei teostata piirikontrolli väikelaevadele.

2.6. Karantiini- tolli-, ja piirivalveformaalsused ning dokumentide vormistamine

2.6.1. Kolmanda riigi väikelaeva saabudes, juhul kui laev ei ole enne läbinud piirikontrolli, informeerib sadamakapten/korrapidaja viivitamatult piirivalvet. Enne piirivalve saabumist ei tohi keegi väikelaevalt lahkuda, toimetada kaldale kaupu või esemeid, samuti ei tohi keegi minna väikelaeva pardale.

2.7. Nõuded sildunud veesõidukitele

2.7.1. Veesõiduk võib sadamas seista üksnes sadamakapteni/korrapidaja loal.

2.7.2. Kõik sadamakapteni/korrapidaja korraldused, mis puudutavad veesõidukite viibimist sadamas on kohustuslikud veesõidukite kaptenitele/juhtidele, laevaomanikele, laevameeskonna liikmetele kui ka veesõidukite eest vastutavatele isikutele.

2.7.3. Veesõidukitel on õigus kasutada sadama kaikohti vastavalt sadama eeskirjas sätestatud tingimustele, olles eelnevalt tasunud sadama hinnakirjas kehtestatud tasud.

2.7.4. Veesõiduki sildumiseks on õigus kasutada vaid sellele veesõidukile määratud kaikohta.

2.7.4.1. Veesõidukile mitte määratud kaikohale sildumine ei ole lubatud (va eriolukord: tehniline rike, tugev tuul või eelnev kokkulepe sadamakapteniga). Veesõidukid, mis ei ole sildunud sellele veesõidukile ettenähtud kaikohale, paigutatakse ümber ettenähtud kaikohale. Veesõiduki omanikult nõutakse sisse ümberhaalamise tasu.

2.7.4.2. Kaikoha edasi rentimine või kolmandale isikule sildumisloa andmine ei ole lubatud.

2.7.4.3. Sadamal on õigus kasutada kliendi kaikohta sellel ajal kui klient seda ei kasuta. Selle eest tagasiarvestust ei tehta

2.7.5. Veesõidukite sildumisotsad peavad olema kinnitatud nii, et oleks tagatud ohutu seismine sadamas igasuguse ilmaga ja veesõiduk ei kujutaks endast ohtu teistele veesõidukitele ning sadama rajatistele. Sildumisotsad peavad olema kinnitatud ainult selleks ette nähtud pollarite või aasade külge.

2.7.6. Sadama veealal ei ole lubatud kasutada ankrut v.a. sadamakapteni/korrapidaja loal või hädaolukorras.

2.7.7. Kai ääres seisval veesõidukil on lubatud kasutada sõukruvide käitamist kõige madalamatel pööretel peamasina ettevalmistamiseks merele minekul ja haalamiseks. Pikemaajaline sõukruvide käitamine ei ole lubatud.

2.7.8. Kõikidel sadamas seisvatel veesõidukitel peab olema nõuetekohane märgistus (nimi või number laeva pardal).

2.7.9. Veesõiduki kapten/juht peab kindlustama ohutu veesõiduki seismise sadamas iga ilmaga, inimeste peale- ja mahamineku ning seal oleva vara kaitse. Sadama pidaja ei vastuta sadama territooriumil veesõiduki omaniku vara ja reisijate tervise/ohutuse eest.

2.7.10. Kõikidest hüdrotehniliste seadmete ja meremärkide lõhkumise ja vigastamise juhtudest tuleb viivitamatult teavitada sadamakaptenit/korrapidajat.

2.7.11. Juhul kui veesõiduki seismine sadamas või manööverdamine veealal tekitab kahju

hüdrotehnilistele rajatistele või teistele veesõidukitele, kohustub veesõiduki omanik ja/või kasutaja kahjustatud veesõiduki omaniku või sadamapidaja nõudmisel kahju viivitamata täies ulatuses hüvitama. Veesõiduki omanik ja kasutaja vastutavad tekkinud kahju eest solidaarselt.

- 2.7.12. Märgates tekkinud või tekkida võivad kahjustusi kaidel ja teistel sadamarajatistel või naaberlaeval (otsad lahti, vender pole õiges kohas, purunenud detailid jne) teatab seda märganud isik sellest koheselt sadamakaptenile/korrapidajale.
- 2.7.13. Kõikidel kiilplokkidel ja treileritel peab olema aluse nimi või number. Kiilplokid ja treilerid peavad olema puhtad ja värvitud.
- 2.7.14. Veesõiduki mistahes transport sadama territooriumil toimub veesõiduki **omaniku järelevalve all ja vastustusel või omaniku kirjalikul loal**. Ohutuse tagamiseks (või punktis 2.7.4.3 kirjeldatud olukorras) on sadamakaptenil/korrapidajal õigus veesõiduk ilma omaniku nõusolekuta sadama territooriumil ümber paigutada. Võimalusel informeerib sadamakapten/korrapidaja veesõiduki ümberpaigutamisest selle omanikku. Sadama pidaja ei vastuta veesõiduki sadama territooriumil transportimisel, hoiustamisel ja ümberpaigutamisel tekkida võiva kahju eest.

2.8. Sadamas on keelatud:

- veesõidukite ümberpaigutamine ning veest välja (vette) tõstmine mobiilse kraanaga ilma sadamakapteni/korrapidaja loata;
- heita või pumbata üle parda reo- või naftasaadusi sisaldavat vett;
- pesta laeva (tanke, tekke ja tekiehitisi) juhul, kui pesuvesi reostab sadama veeala (sisaldab õli või muid keskkonnale kahjulikke aineid);
- lülitada veesõidukit elektrivõrku ilma sadamakapteni/korrapidaja eelneva nõusolekuta;
- veesõiduki WC kasutamine, kui puudub fekaalvee kogumise paak;
- WC-de ja septitankide tühjendamine sadama veealal;
- kanistrite, õli- ja kütusevaatide ja muu isikliku vara hoidmine kaidel;
- jäätmete ladustamine mujal kui selleks ettenähtud konteinerites;
- pidada veesõidukis vaktsineerimata loomi ja jätta loomi veesõiduki või sadama territooriumile järelvalveta;
- ujuda sadama veealal;
- kalastada sadama veealal;
- jätta alaealisi lapsi sadamaalale järelvalveta.

2.9. Sadam ei vastuta mistahes kahju eest, mis võib tekkida sadamaalal, sealhulgas varguse, vandalismi, tormi, õnnetuse ja/või tuleõnnetuse jms tagajärjel.

2.10. Sise- ja tekitööd sildunud veesõidukitel

- 2.10.1. Veesõiduki omanik on kohustatud kooskõlastama sadamakapteni/korrapidajaga tööd, mis tekitavad suurt müra ja prahti. Veesõiduki veealuse osa puhastamisel vanast mürkvärvist ja uue värviga katmisel peab selle omanik tagama sadama territooriumi puhtuse ja keskkonna ohutuse. Nimetatud töödeks tuleb kasutada ainult selleks ettenähtud kohta. Töödeks kasutatava ala pind tuleb katta kilega.
- 2.10.2. Keevitus- või muude tuleohtlike tööde tegemisest tuleb eelnevalt teavitada sadamakaptenit/korrapidajat.
- 2.10.3. Pardatagustest töödest tuleb informeerida sadamakaptenit/korrapidajat ja tagada sadama veeala puhtus.

3. LAEVALIIKLUSE KORRALDUS SADAMA AKVATOORIUMIL

3.1. Veesõidukite liiklemine sadama akvatooriumil

- 3.1.1. Veesõidukite liiklemine sadama veealal on lubatud ainult kooskõlastatult sadamakapteni/korrapidajaga.
- 3.1.2. Veesõidukite liikumisel sadama veealal ja sissesõidukanalis kehtib „Rahvusvahelise laevakokkupõrgete vältimise eeskirja konventsioon“ (COLREGs).
- 3.1.3. Veesõidukite üheaegsel sisse- ja väljasõidul kehtib sadamast väljuva laeva eelistus, v.a. juhul kui tegu on hädaolukorraga.
- 3.1.4. Veesõidukite ümberpaigutamine sadamas on lubatud üksnes sadamakapteni/korrapidaja loal.
- 3.1.5. Sadama veealal on keelatud vigursõit ning pukseerimised lõbusõidu eesmärgil.
- 3.1.6. Sadama veealal liiklevad veesõidukid peavad olema registreeritud vastavalt kehtivale õigusele ning nende juhid peavad omama väikelaeva juhtimisõigust.

3.2. Veesõidukitele esitatavad nõuded liiklemisel normaal- ja eritingimustes, manööverdamisel ja ümberpaigutamisel

- 3.2.1. Tuulekiirusega üle 15 m/s või nähtavusega alla 50m ei ole sadama veealal liiklemine üldjuhul lubatud. Sadamakapten/korrapidaja võib anda selleks loa koostöös veesõiduki kapteni/juhiga, arvestades veesõiduki tehnilisi iseärasusi ja ilmastikuolusid (tuul, laine).
- 3.2.2. Sadama veealal liiklemisel ja manööverdamisel peab veesõiduki kapten/juht valima sellise kiiruse, et ei tekiks ahtrilainet ja veesõiduk säilitaks juhitavuse rooli abil. Kiiruspiirang sadama veealal on 3 sõlme.
- 3.2.3. Liiklemine ja manööverdamine peab olema ohutu nii veesõidukile endale kui ka teistele veealal asuvatele veesõidukitele, samuti sadama rajatistele.
- 3.2.4. Veesõiduki rooli-, ankru-, ja haalamisseadmed peavad olema töökorras ja kasutamiseks valmis.
- 3.2.5. Olenevalt ilmastikutingimustest võib veetase sadamas erineda arvestuslikust Kroonlinna nullnivoost.

3.3. Sildumine

- 3.3.1. Veesõidukid, millele on kaikoht määratud kaikohta üürilepingu alusel, silduvad üürilepinguga ettenähtud kohas. Eriolukordadel (tugev tuul) ja eelnevalt sadamakapteni/korrapidajaga kooskõlastatult võib silduda sadama varjulisema kai äärde.
- 3.3.2. Sadamas üürilepingu alusel püsivat kaikohta mitte-omavatele veesõidukitele (külalisalused) määrab sildumiskoha igakordselt sadamakapten/korrapidaja.
- 3.3.3. Sildumis- ja poiotsad tuleb kinnitada ja vendrid kohale asetada nii, et iga ilmaga oleks tagatud veesõiduki ohutu seismine sadamas.

3.4. Pukseerimine

- 3.4.1. Pukseerimistöid sadamas võib teha vaid sadamakapteni/korrapidaja loal.

3.5. Liiklus jääoludes, jäämurdja tellimine

- 3.5.1. Sadamas jäämurdja teenust ei ole.

3.6. Erinõuded sõltuvalt veesõiduki klassist, laadungi iseloomust jne

- 3.6.1. Erinõuded esitab veesõidukile sadamakapten/korrapidaja vastavalt vajadusele.

4. OSUTATAVAD SADAMATEENUSED JA NENDEGA SEONDUVAD TEENUSED NING NENDE OSUTAMISE KORRALDUS JA TARIIFID

4.1. Sadamas osutatakse järgmisi sadamateenuseid:

- veesõiduki sildumise võimaldamine;
- veeliikluse korraldamine sadama veealal ja sissesõiduteel;
- kaikohtade üürimine;
- joogiveega varustamine;
- elektrienergiaga (230V ja 400V) varustamine;
- dušš, WC; saun
- olmeprügi, fekaal- ja pilsivee vastuvõtt;
- slipp treilerpaatidele (NB! Slipi seisukord on halb, kasutus omal vastutusel!).

4.2. Sadamas osutatakse järgmisi seonduvaid teenuseid:

- traadita internet (WiFi);
- laste mänguväljak;
- staapelplatsi üürimine;
- veesõidukite talvine hoiustamine;
- kohvik, restoran;
- Meremuuseum.

4.3. Lastimine, lossimine, kaupade ladustamine ja hoiustamine

4.3.1. Kaupade lastimine, lossimine, ladustamine ja hoiustamine sadamas toimub vaid erikokkuleppel sadama pidajaga.

4.4. Stividoritööd

4.4.1. Stividoritööd sadamas ei korraldata.

4.5. Veega varustamine

4.5.1. Sadamas on võimalik täiendada joogiveevarusid kaidel A, A1, A2, A3, B, B1, B2, B3 ja F. Veega varustamine on tasustatud vastavalt sadama hinnakirjale.

4.5.2. Pärast tankimist tuleb voolikud panna kokku ja jälgida, et veekraanid on suletud.

4.6. Laevaheitmete ja lastijäätmete vastuvõtmine

4.6.1. Sadamas võetakse vastu pilsil- ja reovett ning olmeprügi vastavalt sadama eeskirjale ja hinnakirjale.

4.6.2. Täpsem laevaheitmete vastuvõtmise kord on sätestatud „Lennusadama laevaheitmete vastuvõtmise ja käitlemise kavas“.

4.6.3. Laevaheitmete vastuvõtmist korraldab sadama pidaja, käitlemist teostab sadama pidajaga lepingulises suhtes olev vastavate jäätmete käitluse õigust omav ettevõtja.

4.6.4. Laevaheitmete käitlemine ja tasu võtmine on korraldatud järgmiselt:

4.6.4.1. alustelt vastuvõetav olmeprügi kogutakse konteineritesse, mis asuvad sadamaalal;

4.6.4.2. alustelt pilsivee ja reovee vastuvõtmist teostab vastavat jäätmete käitlemise õigust omav ettevõtte spetsiaalse vaakumpumbaga.

4.6.4.3. Lastijäätmeid sadamas vastu ei võeta.

4.7. Kütuse ja määrdeainetega varustamine

4.7.1. Sadamas puudub tankla.

4.7.2. Veesõiduki tankimine kanistritest on lubatud juhul, kui on tagatud kõikide tuleohutuseeskirjade ja keskkonnaohutusnõuete täitmine.

4.8. Tuukritööd

4.8.1. Tuukritööd sadam ei teosta.

4.8.2. Veealuseid töid sadama akvatooriumis võib teostada üksnes sadamakapteni/korrapidaja eelneva kirjaliku loa alusel ja ulatuses.

4.9. Remondi ja värvimistööd

4.9.1. Remondi- ja värvimistöid võib teostada kokkuleppel sadamakapteni/korrapidajaga, tagades keskkonna ohutuse ja vastavuse sadama eeskirjale.

4.10. Veesõiduki ühendamise side-, energia- ja muude kaldasüsteemidega

4.10.1. Joogiveega varustamine ja laeva ühendamine energiasüsteemidega toimub sadamakapteni/korrapidaja eelneval loal vastavalt sadama eeskirjas toodule ja vastavalt sadama hinnakirjale.

4.10.2. Sadamas on võimalik kasutada sadama traadita (WiFi) internetti.

4.11. Sadamatasud

4.11.1. Veesõidukid on kohustatud tasuma sadamateenuste eest vastavalt sadamapidaja poolt kehtestatud hinnakirjale, millega saab tutvuda sadama kontoris või sadama pidaja koduleheküljel internetis: www.lennusadam.ee/sadam

4.11.2. Sadamapidajal on igal ajal õigus muuta osutatavate teenuste hulka ja ulatust ning hinnakirja, avaldades muudatused sadama kontoris ja sadama pidaja kodulehel.

4.12. Muud sadamas osutatavad teenused

4.12.1. Sadamas ei osutata muid teenuseid.

5. REISIJATE TEENINDUSEGA SEOTUD EESKIRJAD SADAMAS

5.1. Sadamas reisijaid reeglina ei teenindata.

6. MEDITSIINIABI KORRALDAMINE SADAMAS

6.1. Sadamas meditsiinipunkt puudub.

6.1.1. Esmaabi vahendid on olemas jahisadama kontoris(AED ning esmaabipakk)

6.2. Vältimatut abi saab üldisel hädaabinumbri 112.

7. TULEOHUTUSNÕUDED SADAMAS JA PÄÄSTETÖÖDE KORRALDUS

7.1. Tuleohutusnõuded sadamas seisvatel veesõidukitel

- 7.1.1. Veesõiduki omanik ja/või kapten/juht või neid asendav isik peab tagama sadama territooriumil asuval veesõidukil tule- ja elektriohutuse.
- 7.1.2. Sadamas seisvate veesõidukite pääste- ja tuletõrjevarustus peab olema töökorras ja vastama kehtivatele nõuetele.
- 7.1.3. Tuleohtlikud tööd veesõidukitel tuleb eelnevalt kooskõlastada sadamakapteni/korrapidajaga.
- 7.1.4. Tulekahjust veesõidukil või tulekahju avastamisest sadamaalal on veesõiduki omanik või kapten/juht või teda asendav isik kohustatud viivitamatult teatama hädaabinumbrile 112, samuti teavitama sadamakaptenit/korrapidajat.
- 7.1.5. Tulekahju likvideerimist veesõidukil juhib veesõiduki kapten/juht või teda asendav isik või seaduses sätestatud muu isik.
- 7.1.6. Tulekahju puhkemisel sadamaalal või sadamas seisval veesõidukil kuulutatakse teistel alustel välja üldhäire, et vajadusel osutada abi tulekahju kustutamisel või tule levimise tõkestamisel.
- 7.1.7. Kõigi veesõidukite kaptenid/juhid peavad olema valmis vajadusel oma veesõidukiga viivitamatult sadamast lahkuma.

7.2. Tuleohutusnõuded sadamaalal, hoonetes ja rajatistes

- 7.2.1. Lahtise tule tegemine sadama territooriumil on sadamakapteni/korrapidaja loata keelatud.
- 7.2.2. Keelatud on risustada juurdepääsuteid, mis viivad sadamas seisvate veesõidukite, tuletõrjeinventari ja varustuse juurde.

7.3. Inimese kukkumine vette

- 7.3.1. Inimese kukkumisel vette peab seda esimesena märganu:
 - heitma vette kannatanu lähedale päästerõnga, jättes liini otsa kaldale või veesõidukile;
 - kuulutama häire „inimene üle parda“ ja kutsuma abi;
 - hoidma sidet kannatanuga ja juhatama ta päästerõngani;
 - aitama kannatanu veest välja;
 - osutama päästetule esmaabi.

7.4. Pääste- ja tuleohutusvahendite paigutus

- 7.4.1. Sadama kaid on varustatud päästepostidega (viskeliiniga päästerõngas, redel, pootsaak), mis on nähtaval kohal ja neile on tagatud juurdepääs.
- 7.4.2. Hädaolukordades on kõik tulekustutusvahendid, päästevahendid ja esmaabivahendid kõikidele sadama territooriumil viibivatele isikutele kasutamiseks.

7.5. Reostustõrje

- 7.5.1. Reostuse (määrde- ja hüdraulikaõlide, diislikütuse, laevade kütuste, õliste jääkide või laevade masinaruumi pilsivee sattumine sadamaalale) avastamisel tuleb selles viivitamatult teatada sadamakaptenile/korrapidajale. Veesõidukist lähtuva reostuse puhul tuleb aluse meeskonnaliikmetel viivitamatult võtta tarvitusele meetmed reostuse lõpetamiseks ja lokaliseerimiseks.
- 7.5.2. Reostuse kõrvaldamist sadamaalal koordineerib sadamakapten/korrapidaja kaasates selleks vajalikke isikuid.
- 7.5.3. Reostuse kõrvaldamisega või muu õnnetuse tagajärjel tekkinud kahju kannab reostuse/õnnetuse põhjustaja.
- 7.5.4. Avarii, reostuse jms olukorras tuleb tegutseda vastavalt tegutsemiskavale, mis on sätestatud „Lennusadama reostustõrje plaaniga“.

8. PÄÄSTEASUTUSE JA MUU ABI ANDVA VÕI JÄRELVALVET TEOSTAVA ASUTUSE VÄLJAKUTSUMISE KORD

8.1. Eriteenistusi saab välja kutsuda sadamakontorist või iseseisvalt numbritel:

- Hädaabinumber 112;
- Keskkonnainspeksioon 1313 (reostuse korral).

9. VASTUTUS SADAMA EESKIRJADE RIKKUMISE EEST

- 9.1. Kõik sadama territooriumil viibivad isikud peavad täitma sadama pidaja ning sadamakapteni/korrapidaja korraldusi.
- 9.2. Veesõidukite kaptenid/juhid, omanikud ja muud isikud, kes oma tegevuse või tegevusetusega on tekitanud sadamale kahju, on kohustatud selle hüvitama vastavalt Eesti Vabariigis kehtivatele õigusaktidele.
- 9.3. Sadama pidajal on sadamas pakutavate teenuste ja sadama pidajale tekitatud kahju hüvitamise nõude tagamiseks pandiõigus sadamas asuvale veesõidukile. Sadama pidaja võib pandiõiguse tagamiseks takistada veesõiduki sadamast väljumist või sadama territooriumilt äraviimist, kasutades selleks vajadusel omaabi.
- 9.4. Veesõidukite kaptenid/juhid, omanikud või muud isikud, kelle tegevuse või tegevusetuse tagajärjel on rikutud sadama veealal puhtust naftareostuse, õlireostuse, fekaalreostuse või mingil muul moel, vastutavad selle eest vastavalt Eesti Vabariigis kehtivatele õigusaktidele. Viidatud isikutel on kohustus hüvitada sadama pidajale kahju, mis on tekkinud reostuse likvideerimise tõttu.

10. SADAMA PIDAJA VASTUTUS

- 10.1. Sadama pidaja ja tema töötajad (sh sadamakapten/korrapidaja) vastutavad üksnes nende poolt tahtlikult tekitatud otsese varalise kahju eest.
- 10.2. Sadama pidaja ei vastuta sadamas seisvate veesõidukite ega nendes asuva vara säilimise eest ega vastuta nende hävimise või kahjustumisega seoses tekkinud mistahes kahju eest.

11. MUUD TINGIMUSED

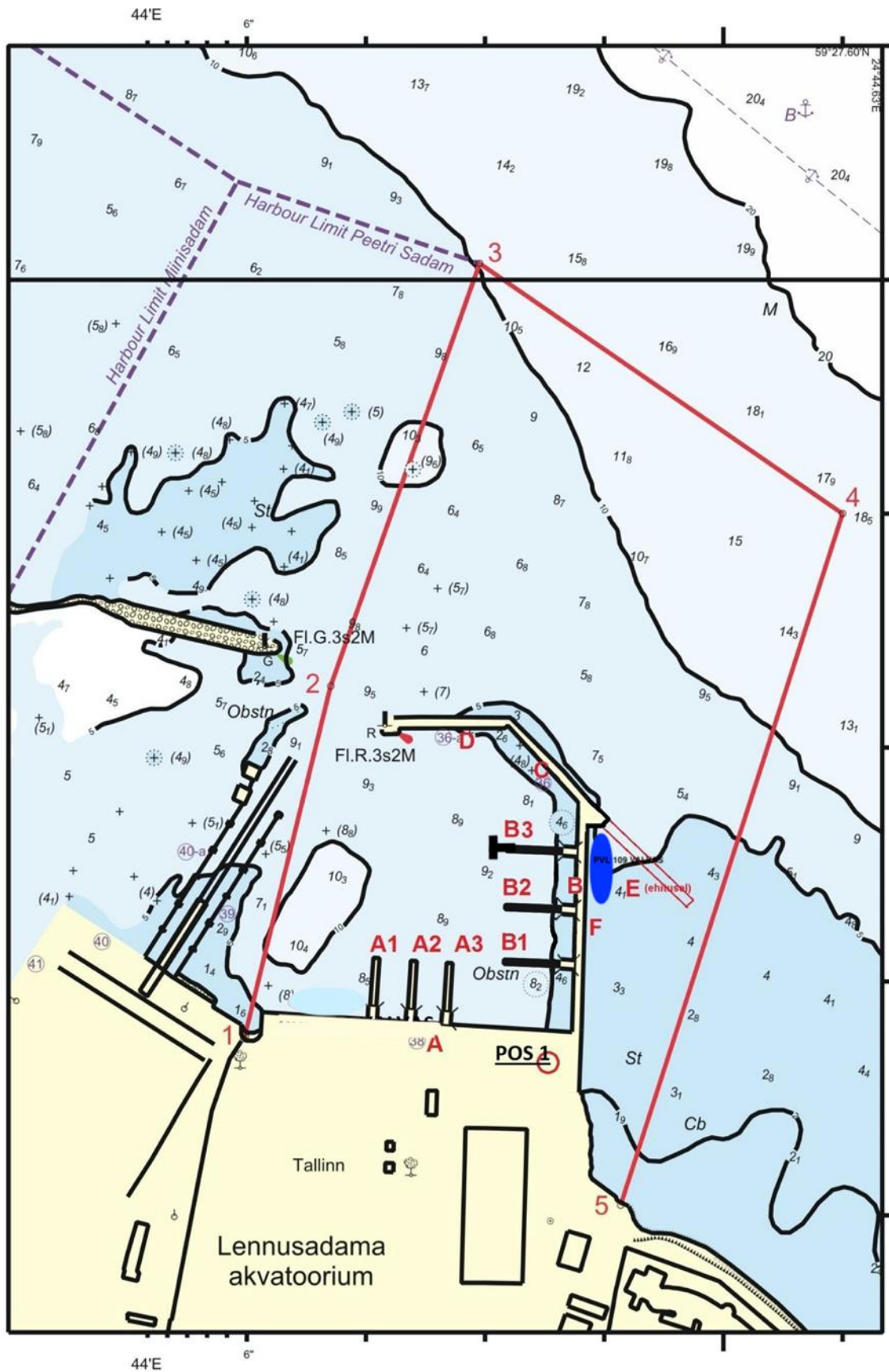
- 11.1. Sadama eeskiri ja hinnakiri on avaldatud eesti ja inglise keeles sadama kontoris ning sadama pidaja kodulehel internetis: www.meremuuseum.ee/jahisadam/.
- 11.2. Sadama pidajal on õigus sadama eeskirja ja hinnakirja igal ajal muuta, avaldades uue eeskirja või hinnakirja sadama pidaja kodulehel.
- 11.3. Sadama eeskirjas reguleerimata küsimustes lähtutakse Eesti Vabariigis kehtivatest õigusaktidest. Sadama eeskirjaga seoses tekkivad mistahes vaidlused lahendatakse Harju

Maakohtus Tallinnas.

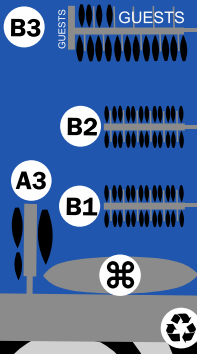
12. LISAD

Lisa 1: Sadamaala skeem ning navigatsioonimärkide ja tähiste asendiplaan

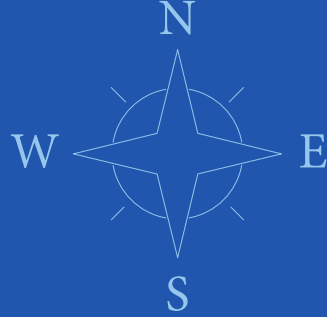
Lisa 1. Sadamaala skeem ning navigatsioonimärkide ja tähiste asendiplaan



LENNUSADAMA JAHISADAM SEAPLANE HARBOR MARINA



(+372) 502 2877 Sadam / Harbour



Cafe MiniMaru
Ettetellimine / Preorder
+372 5866 0023

- Sadam Harbour
- Sadama kontor Harbour office
- Saun Sauna
- Dušš 24h Shower 24h
- Tualet 24h Toilet 24h
- Pesuruum Laundry room
- Jäätmed Waste
- Muuseum Museum
- Kohvik Cafe
- Mänguplats Playground
- Jalutustee Walking path
- Wifi Wifi

P

BUS

BUS

Hop-On
Hop-Off

P

Kalamaja

Vanalinn / Oldtown

Kopli

